

## 三軒茶屋キャンパス購買運営業者選定に係る募集要項

日本大学三軒茶屋キャンパス

### 1 趣旨・目的

学生生活の中で必要となる日用品や学生食堂での混雑による学生への食事提供を委託し、学生のニーズに応えるよう運営業者を選定する。

### 2 購買の所在地及び施設概要

① 所 在 〒154-8513 東京都世田谷区下馬 3-34-1

日本大学三軒茶屋キャンパス 1 号館 1 階 購買

② 使用面積 115.53㎡ 別紙「1F 平面図」参照

③ 使用機器 別紙「使用機器一覧表」に記載の機器類を参照。ただし、これらの機器については、現行業者以外が受諾した場合は、業者負担で準備する。

#### ④ 学部情報

(1) 危機管理学部 1, 200 名

(2) スポーツ科学部 1, 200 名

(3) 大学院危機管理学研究科 15 名

(4) 大学院スポーツ科学研究科 15 名

(5) 教職員 100 名

(6) その他利用者（警備員・清掃業者・近隣住民）

合計 約 2, 600 名

### 3 業務概要

① 業務内容 購買として、学生生活で使用することが想定される物品や食料品を販売する。

② 契約期間 令和 8 年 4 月 1 日から令和 11 年 3 月 31 日まで

ただし、業務実績が良好である場合、契約を 2 回まで更新することができる。

③ 営業日 営業は土曜日、日曜日、祝日及び年末年始休暇を除く平日とする。ただし、日曜祝日における授業実施日及び学部行事実施日については営業日とする。

④ 営業時間 営業時間は原則として次のとおりとする。

平日は、8 時 30 分から 16 時までとする。土日に営業する場合は、協議の上、決定する。

### 4 経費負担

① 光熱費、上下水道使用量の支払いについては、大学の負担とする。

② 運営業者は、通信費、電話料、及び公租公課を負担する。

## 5 応募条件

- ① キャッシュレス決済に対応できること。なお、キャッシュレス決済機器導入費用及びキャッシュレス手数料は運営業者が負担する。

## 6 参加資格

公募に参加する者は、次に掲げる要件をすべて満たしていることとする。

- ① 破産、民事再生、会社更生、特別清算等の手続申立を受けていないこと。又は、自らこれらを申し立てていないこと。
- ② 法人税・法人事業税・消費税又は地方消費税等の滞納をしている者でないこと。
- ③ 暴力団（暴力団員による不当な行為の防止等に関する法律（平成3年法律第77号）第2第2号に規定する暴力団をいう。）又はその構成員の統制下にある法人ではないこと。
- ④ 風俗営業等の規制及び業務の適正化等に関する法律第2条に規定する風俗営業、接待飲食等営業、性風俗関連特殊営業及びこれらに類する業を営む者でないこと。
- ⑤ 日本大学三軒茶屋キャンパスと信頼関係を築く意思があること。

## 7 提出書類

- |                  |     |
|------------------|-----|
| ① 参加表明書（様式1）     | 1部  |
| ② 履歴事項全部証明書      | 1部  |
| ③ 定款             | 1部  |
| ④ 企業概要がわかる資料     | 10部 |
| ⑤ 企画提案書（様式2）     | 1部  |
| ⑥ その他大学から指定された書類 |     |

## 8 提出方法

- ① 提出方法 紙媒体及び電子データによる提出
- ② 令和7年12月5日（金）
- ③ 日本大学三軒茶屋キャンパス教学サポート課

電話：03-6453-1600

Mail：[rmss.kyougaku@nihon-u.ac.jp](mailto:rmss.kyougaku@nihon-u.ac.jp)

郵送又は持参先：154-8513 東京都世田谷区下馬三丁目34番1号

## 9 スケジュール

- ① 募集要項の公表期間  
令和7年11月4日（火）～令和7年11月21日（金）
- ② 質問受付期間  
令和7年11月17日（月）～令和7年11月21日（金）

- ③ 質問回答日  
令和7年11月28日（金）
- ④ 参加表明書の提出期限  
令和7年12月 5日（金）15時厳守
- ⑤ 提案書提出期限  
令和7年12月 5日（金）15時厳守
- ⑥ 審査（プレゼンテーション）  
令和7年12月中旬予定
- ⑦ 選定結果通知  
令和7年12月下旬予定

## 10 審査

- ① 審査日 令和7年12月中旬予定
- ② 審査方法 別紙「審査基準表」により審査員が評価を行う。評点合計により候補者及び順位を決定する。
- ③ 審査員 学生担当，学生生活委員，事務局

## 11 評価方法

- ① 審査基準 別紙「審査基準表」のとおり
- ② 評価方法 提案書及びプレゼンテーションの結果を総合的に判断し，評価基準に基づいて，審査員がそれぞれ評点を決定する。
- ③ 候補者の選定方法  
審査基準による評点合計が最も高い者を候補者とする。
- ④失格事項  
次のいずれかに該当した場合は失格とする。
  - (1) 提出した書類に虚偽の内容を記載した場合
  - (2) 評価の公平性に影響を与える行為があった場合
  - (3) その他選定結果に影響を及ぼす恐れのある不正行為を行った場合

## 12 選定結果の通知

候補者選定後，参加者全員に選定又は非選定の結果を通知する。

## 13 契約

候補者と詳細を詰めた後，契約を行う。候補者が辞退した場合は，次順位者を候補者とする。

14 担当部署

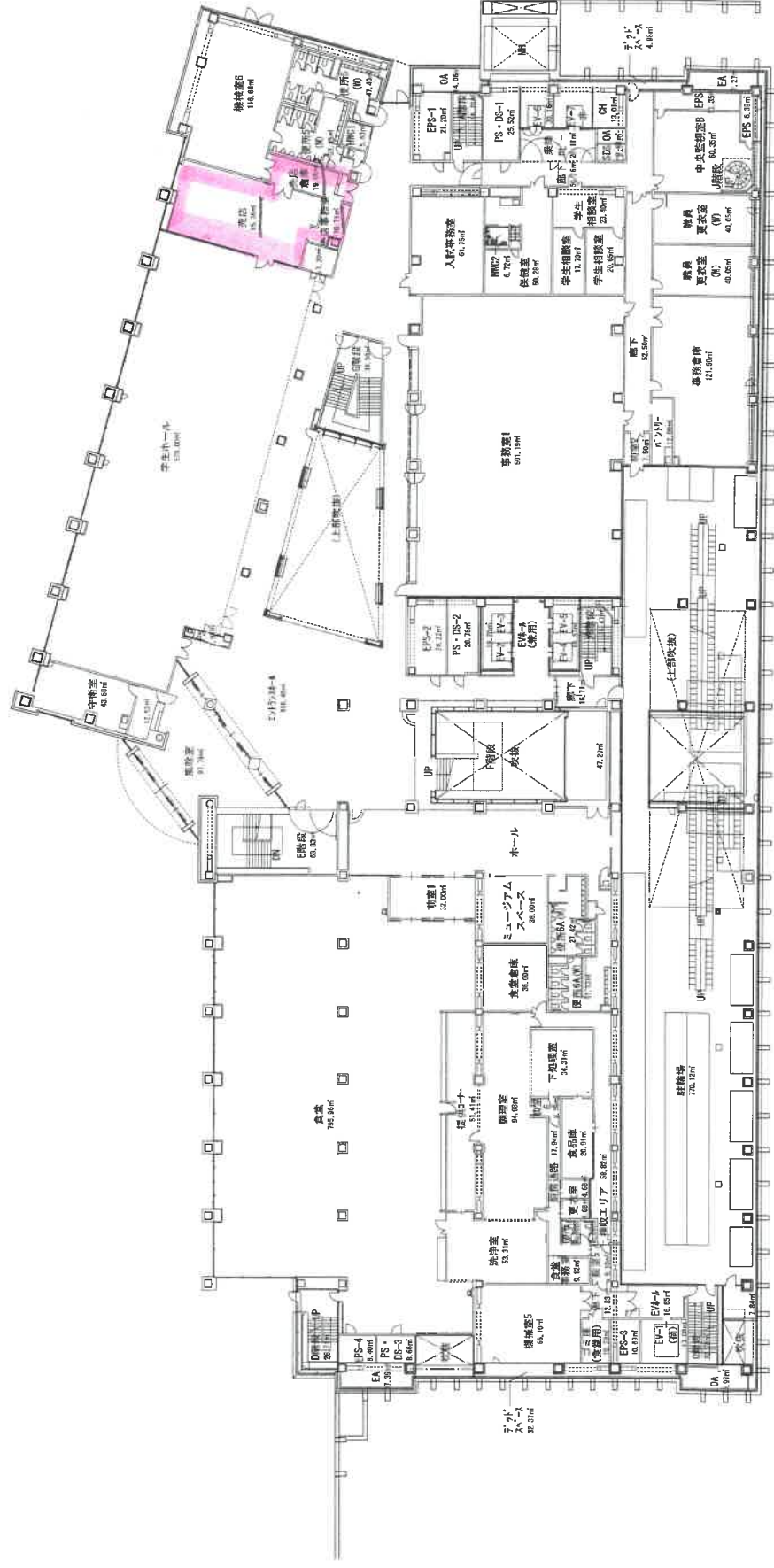
日本大学三軒茶屋キャンパス教学サポート課

電話：03-6453-1600

Mail：[rmss.kyougaku@nihon-u.ac.jp](mailto:rmss.kyougaku@nihon-u.ac.jp)

郵送又は持参先：154-8513 東京都世田谷区下馬三丁目3番1号

以 上



床面積 5,884.56㎡

設計者 山下設計 YAMASHITA SEKKI INC. ARCHITECTS & CONSULTANTS	監理者 河合 陽一郎 KAWAI YOSIICHIRO ARCHITECTS & CONSULTANTS	建築士 黒 保 嘉 KUROHARA HISAKA ARCHITECTS & CONSULTANTS	設計 金田 雅史 KUNITA MASASHI ARCHITECTS & CONSULTANTS	図面内容 1階平面図	図面番号 A-1013 建築基準図

## 使用機器一覧表

### 1 什器類

品名	数量
ESB318KS ボード	2
ESB318KC ボード	5
薄型棚板 900×300	40
薄型棚板 900×350	14
フックカバー 900	50
フック 5φ200	500
薄棚用前面仕切 900	103
ユニット仕切板 L	150
ユニット仕切板 C	300
ユニット仕切板 R	150
レジ休止板（彩家用）	1
買い物籠（生活彩家用）	20
買い物籠 置台 BC-D3	1
サイドメッシュ 400×1800	2
アングル中量棚 5段◎ 1500×450×180	1
カウンター上箸立てアクリボックス	2
炊飯台 W1500×600	1
電気温水器	1
カウンターダイノックスシート	16
カウンター什器移設・シート施工	1
ホートショーケース	1
チェストフリーザー	1
シェルフ棚	1
レジカウンター	1
サービスカウンター	1
ゴンドラ W900	2
ゴンドラ W1200	1
消費期限プリンター	1
片面ゴンドラ	
ESB318KS ボード	2
ESB318KC ボード	5
薄型棚板 900×300	40
薄型棚板 900×350	14
フックカバー 900	50
フック 5φ200	500
薄棚用前面仕切 900	103
ユニット仕切板 L	150
ユニット仕切板 C	300
ユニット仕切板 R	150
レジ休止板（彩家用）	1
買い物籠（生活彩家用）	20

買い物籠 置台 BC-D3	1
サイドメッシュ 400×1800	2
アングル中量棚 5 段© 1500×450×1800	1
カウンター上箸立てアクリルボックス	2

## 2 冷蔵ショーケース

オープンケース 6 尺スライド棚 1 0 枚	2
オープンケース 6 尺ガラス棚 1 0 枚	
冷蔵オープンショーケース	1
ショーケース オプション棚	10
オープンケース 3 尺 米飯	1
デュアルケース W1200 単層100V	1
同上バスケット	10
搬入費	1
内蔵ショーケース SAR-PTV390STG	1
内蔵ショーケース SAR-PTV690P	2
内蔵ショーケース ASTR-CDV690Y	1
同上棚	10
冷凍デュアルケース SCR-D1203NB	1
同上バスケット SMR-ES-PARTS	10

## 3 給排水衛生設備

水栓器具（台付シングル混合水栓）	1
水栓器具（レバー混合水栓）	1
給排水器具繋ぎ込み	1
給排水配管工事	1
2 層シンク	1
手洗い器	1
水栓器具（台付シングル混合水栓）	1
水栓器具（レバー混合水栓）	1

## 4 建具工事

スイングドア・枠セット 915×1875	1
天井点検口 450角 ソーラトン仕上	5
スイングドア・枠セット	1

## 5 厨房機器

フライヤー用脱臭装置ユニット	1
グリスフィルター	1
メッシュフィルター	1
オイルカップ	1
油漏れ防止板	2
作業棚 W580×D235×H10	1
グリスフィルター洗浄ブラシ	1

ハニカム脱臭フィルター（3ヶ月交換）	2
ハニカム脱臭フィルター	8
電気フライヤー	1
電子レンジ	3
電子ポット 5 L	3
IH炊飯器	2

#### 循環型フードユニット機器

フライヤー用脱臭装置ユニット	1
グリスフィルター	1
メッシュフィルター	1
オイルカップ	1
油漏れ防止板	2
作業棚 W580 * D235 * H10	1
グリスフィルター洗浄ブラシ	1
ハニカム脱臭フィルター（3ヶ月交換）	2
ハニカム脱臭フィルター	8

### 6 電気工事

幹線・動力設置工事（2次側）	1
分電盤（電灯）配線接続	1
分電盤（動力）配線接続	1
漏電ブレーカー	5
配線工事（動力・電灯）	1
弱電工事	1

### 7 内装工事

壁シート（木目）	33
施工費	1
装飾工事	1

### 8 その他

缶ウォーマー	1
投入式金庫	1
加盟金	1
通信用光ケーブル工事	1
領収印	1
ごみ箱（飲料飲み残し回収用）	1
通話・FAX回線工事	1
電話機	1
プリンター	1
電子レンジ（R7年度より2台追加）	5
電子ポット 5 L	3
缶ウォーマー	1



投入式金庫	1
消費期限プリンター	1
レジ（R7年度より追加）	3
ロッカー（R7年度より追加）	1

以 上

## 購買運営業者の審査基準

### 1 審査基準について（1 から 5 段階で評価する）

	評価項目		評価基準
1	業務の運営実績		本学又は他大学や企業等で豊富な運営実績があるか。
2	営業補償料等		営業補償を条件として提案しているか。 （主に閑散期などにどの程度必要とするか）もしくは必要としないか。
3	安全・衛生管理体制		十分な安全・衛生上の管理体制が構築されているか。
4	危機管理体制		万全の危機管理体制が整っているか。
5	コンセプトや独自提案		本キャンパスにマッチしているか。また、魅力的な提案があるか。
6	運営体制	(1) サービスの方式	サービスの提供方法が機能的であるか。時間のかかる仕組みでないかを評価する。
		(2) 営業時間	営業時間は大学の休み時間等に柔軟に対応可能であるか。
		(3) キャッシュレス決済対応	キャッシュレス決済の対応が可能か。対応可能な場合は、需要の高い電子決済に対応可能かを判断し、評価する。
7	取扱商品	(1) 販売可能な食品、日用品等	取扱商品が豊富か。その数で評価する。
		(2) 割引制度	割引制度があるか。
		(3) その他提供できるサービス	どのようなサービスが提供できるか、その内容で評価する。

以　上

令和 年 月 日

参 加 表 明 書

日本大学三軒茶屋キャンパス事務局長 殿

所在地

法人名

代表者名

印

(事務担当責任者) 所属・職名

氏名

電話

FAX

電子メール

「日本大学三軒茶屋キャンパス購買運営委託募集要項」に基づき，参加表明書を提出いたします。

令和 年 月 日

企 画 提 案 書

日本大学三軒茶屋キャンパス事務局長 殿

所在地

法人名

代表者名

印

(事務担当責任者) 所属・職名

氏名

電話

FAX

電子メール

「日本大学三軒茶屋キャンパス購買運営委託募集要項」に基づき，企画提案書を提出いたします。

令和 年 月 日

質 疑 書

日本大学三軒茶屋キャンパス事務局長 殿

所在地

法人名

代表者名

印

(事務担当責任者) 所属・職名

氏名

電話

FAX

電子メール

「日本大学三軒茶屋キャンパス購買運営委託募集要項」に基づき、質疑書を提出いたします。

質疑書（質疑内容）

質 疑 項 目	質 疑 内 容
募集要項に記載された項目名などを記載してください。 （例：購買の改修工事等）	質疑項目についての具体的な質疑内容を記載してください。 （例：新規に設備等を設置することは可能ですか。）